

Programme de formation de l'instructeur débutant

Une approche structurée



Présentation du plan de cours



- Introduction
 - Présentation du plan du cours
 - Objectifs du cours
 - Distinction entre élève et étudiant
 - Rôle de l'instructeur débutant
 - Différents contextes
-

Présentation du plan de cours



- Parcours des notions suivantes sous forme d'ateliers (jeux d'équipe), de discussion de groupe, d'analyse de photos, de notes de cours, de commentaires écrits, de mises en situation à jouer en équipe et d'exercices pratiques (techniques ou mouvements de karaté) :
 - A) Quelques habiletés importantes (les savoir-faire)
 - B) Des connaissances à posséder (les savoir)
 - C) Des attitudes essentielles (savoir être)
-

Présentation du plan de cours



- ❑ Remise du document « Étapes de progression »
 - ❑ Remise et explication du document « évaluation, qualités requises ou en voie d'acquisition de l'instructeur débutant »
 - ❑ Remise du « Plan d'action personnel de perfectionnement (carnet de suivi) »
 - ❑ Remise du « Plan de cours »
 - ❑ Calendrier des échéances
-

Objectifs du cours

- ❑ Faire connaître aux étudiants les caractéristiques (attitudes, connaissances et habiletés) attendues d'un assistant instructeur.

- ❑ Développer les attitudes des étudiants en lien avec les caractéristiques attendues d'un assistant instructeur.



Objectifs du cours

- ❑ Faire connaître et mémoriser les connaissances nécessaires de niveau « instructeur débutant » aux étudiants.

- ❑ Développer les habiletés des étudiants en lien avec les caractéristiques attendues d'un instructeur débutant.



Objectifs du cours

- Donner le goût aux étudiants d'améliorer les connaissances, attitudes ou habiletés qu'ils possèdent déjà afin de perfectionner leur enseignement et ainsi augmenter le niveau pédagogique de leurs cours (les élèves apprendront mieux et dans un temps plus court).



Distinction entre élève et étudiant



- ❑ *Pour les besoins de la cause,*
- ❑ *nous nommerons « élève » une personne qui suit des cours de karaté;*
- ❑ *et nous nommerons « étudiant » une personne qui suit la formation afin de devenir instructeur de karaté.*



Rôle de instructeur débutant



- Assister l'instructeur

 - Aider les élèves dans leur progression

 - Servir de modèle pour les élèves et autres instructeurs

 - Donner une partie de cours
-

Différents contextes

- Exercices de conditionnement physique
 - Pratique des techniques
 - Pratique des katas
 - Pratique des combats
 - Avant et après les cours
-

Citation à méditer

Lorsqu'un instructeur enseigne à un élève,
les deux sont en apprentissage



Habiletés (savoir-faire)

1. A de l'habileté physique

- Capable d'exécuter les exercices physiques



Pratique

- Échauffements
- Cardio-vasculaire
- Étirements actif
- Équilibre



Habiletés (savoir-faire)

2. A de l'habileté technique

- Capable d'exécuter les techniques adéquatement



Pratique

-
- Positions
 - Coups de pied
 - Coups de poing
 - Blocages
 - Autres techniques



Habiletés (savoir-faire)



3. A l'habileté de communicateur, articule correctement

Présente des consignes claires, précises et concises

Habiletés (savoir-faire)



4. A le sens de l'observation

- Voit les erreurs de positions ou de mouvements



Habiletés (savoir-faire)

5. Applique et fait appliquer les règlements et les marques de respect de l'école

Par exemple : les « saluts », poignées de mains, réponses par « osu », etc.

Habiletés (savoir-faire)

6. Donne toutes ses consignes avant le début d'une activité et avant de distribuer le matériel



Habiletés (savoir-faire)

7. Applique en tout temps les conséquences promises lors des manques de discipline (crédibilité)



Habiletés (savoir-faire)

8. Ne néglige jamais certains élèves au détriment d'autres

A la capacité de partager son temps équitablement entre les élèves

Habiletés (savoir-faire)

9. Encourage les élèves à pratiquer en dehors des cours

les katas, les techniques enseignées, les exercices, les combats, etc.

Citation à méditer

L'instructeur doit conduire son élève et non être son modèle, il doit lui donner sa chance de découvrir à son tour l'excellence par ses propres moyens



Habiletés (savoir-faire)

10. Démontre aux élèves les mouvements ou les techniques qu'ils n'arrivent pas à faire

Prend le temps de décomposer le mouvement ou la technique

Habiletés (savoir-faire)

11. Corrige les erreurs

- Se sert de mots clés
- N'interfère pas dans l'enseignement de l'instructeur

Exercice d'observation



Exercice d'observation



Exercice d'observation



Exercice d'observation



Exercice d'observation

- Kata de base
 - Kata intermédiaire
 - Kata avancé
 - Combat
-

Habiletés (savoir-faire)

12. Explique les mots que les élèves peuvent ne pas comprendre



Habiletés (savoir-faire)

13. Prend en charge les nouveaux

- Rappel des connaissances pour les anciens



Habiletés (savoir-faire)



14. Informe les élèves de leur cheminement, améliorations



Mise en situation

Chaîne de montage

Les consignes vous seront donné par le formateur...



Chaîne de montage

- Partagez vos expériences de collaboration vécues dans votre travail, dans vos activités sportives, à l'école ou dans votre milieu familiales.

Habilités (savoir-faire)



15. Lorsque requis, questionne ou demande conseil à un instructeur hiérarchiquement plus élevé

- Est aussi disponible pour aider ses collègues
- Au besoin, demande de l'aide durant ses cours

Habiletés (savoir-faire)

16. Partage ses observations et ses idées, avec les autres instructeurs, dans le but d'améliorer l'enseignement ou d'amener des innovations

Habiletés (savoir-faire)

17. Prend en considération les suggestions des élèves au sujet des cours



Habiletés (savoir-faire)



18. Prévoit les situations où il y a des risques de blessures et veille à la sécurité des élèves et de lui-même

Reste alerte en tout temps et donne des consignes de prévention s'il y a lieu

Citation à méditer

Les meilleurs instructeurs sont ceux qui vous disent où regarder, mais ne vous disent pas ce qu'il faut voir



Habiletés (savoir-faire)

19. N'oblige jamais un élève à faire ce qu'il ne veut pas ou à aller plus loin que ce dont il se sent capable

Mise en situation

- Élève à problèmes

- Lisez (2 min.)
- Faites vos commentaires par écrit (5 min.)
- Échangez en groupe (5 min.)
- Dites-nous vos solutions envisagées.

Mise en situation

□ Élève à problèmes

Un élève de 9 ans, ceinture blanche, ne respecte pas les règles. Il parle durant le cours, il s'assoit au sol sans raison, il sort du cours sans avertir l'instructeur, etc.

Vous l'avez avisé une première fois, mais vous constatez qu'il continue avec la même attitude.

Que faites-vous pour corriger la situation?

Connaissances (savoir)

20. Possède un bon niveau de maîtrise de la langue française

Connaissances (savoir)

21. A une bonne connaissance du lexique et de la nomenclature des termes japonais

□ Mots en japonais et leur prononciation

半角/	!	☐	#あ	\$う	%え	&お	☐や	(ゆ))よ	を	☐	☐		Back Space					
全角	1ぬ	2ふ	3あ	4う	5え	6お	7や	8ゆ	9よ	0わ	☐ほ	☐へ	¥	☐					
Tab	←	Q	W	Eい	R	T	Y	U	I	O	P	☐	{	☐	Enter				
	→	た	て	い	す	か	ん	な	に	ら	せ	@	☐	☐					
Caps Lock	A	S	D	F	G	H	J	K	L	+	*	}	☐	←					
英数		ち	と	し	は	き	く	ま	の	り	;	れ	:	け]				
Shift		Z	っ	X	C	V	B	N	M	<	☐	>	☐	?	☐	.	☐	☐	Shift
☐	☐	つ	さ	そ	ひ	こ	み	も	☐	☐	ね	☐	☐	る	/	め	☐	☐	☐
Ctrl	Win Key	Alt	無変換				変換			カタカナ	Alt	Win Key	Menu	Ctrl					
										ひらがな									

Connaissances (savoir)

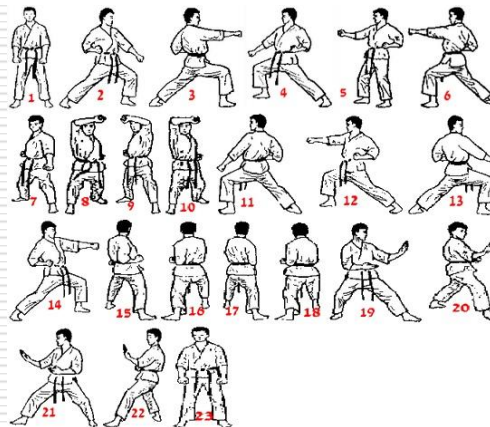
22. Connaît le code d'honneur, la philosophie et l'esprit du karaté de façon générale :

□ Respect, discipline, humilité, engagement, loyauté, dépassement de soi, concentration, théorie des dragons, connaissance de soi, maîtrise du corps et de l'esprit, l'esprit zanshin, la zone pour certains athlètes, etc...

Connaissances (savoir)

23. A des connaissances techniques:

- Connaît les katas selon le niveau à enseigner



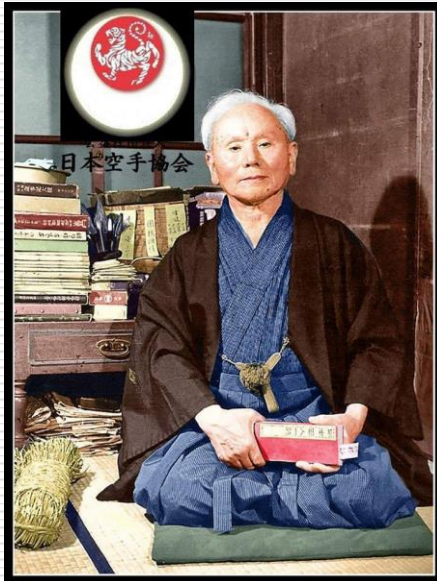
Connaissances (savoir)

24. A des connaissances en enseignement:

□ Planification, communication, gestion de groupe (multi-niveau), discipline, transmission de connaissances, etc.

Citation à méditer

« Karate ni sente nashi » il n'y a pas de première attaque en karaté



空手に先手なし

Connaissances (savoir)

25. Est en continuel formation pour augmenter ses connaissances, pour découvrir les nouvelles techniques ou idées et pour perfectionner son enseignement. (Analyse réflexive)

Attitudes (savoir-être)

26. Encourage l'élève par des signes ou des gestes

□ Hochement de la tête, geste de la main, approbation par un contact visuel



Attitudes (savoir-être)

27. Est de bonne humeur la grande majorité du temps

- Tout le temps de sa présence à l'école
- Ne change pas son humeur en rapport à sa vie privée

Attitudes (savoir-être)

28. Pose des questions à l'élève sur son état de santé lorsque cela est essentiel au fonctionnement du cours ou à la sécurité de l'élève

Attitudes (savoir-être)

29. Connaît tous les élèves de son cours par leur prénom, même les nouveaux



Attitudes (savoir-être)

30. Reste positif face à différentes situations



Attitudes (savoir-être)

31. Contrôle ses émotions

- Reste calme et se contrôle même en situation difficile

Situations possibles

- Bagarre réelle
- Contredit l'enseignement
- Parent agressif
- Droit à l'erreur
- Accident grave
- Expérience personnelle

Situations possibles

- Élève en difficulté d'apprentissage
- Élève déçu de sa performance
- Élève démotivé qui ne progresse pas
- Élève qui ne se force pas pour apprendre
- Expérience personnelle
- Élève à haut potentiel

Citation à méditer

Plus vous comprendrez le karaté,
moins vous aurez le besoin de le modifier



Attitudes (savoir-être)



32. Est passionné par le karaté



Attitudes (savoir-être)

33. Se soucie du bien-être des élèves



Attitudes (savoir-être)

34. Donne le bon exemple

□ Humilité, respect, discipline,
engagement, loyauté

Attitudes (savoir-être)

35. Est courageux

- Capable de faire face aux élèves et à différentes situations

Attitudes (savoir-être)

36. Est intègre

- Est honnête envers soi et envers les autres

Citation à méditer

Un berger a le devoir d'amener son bétail à la rivière tous les jours, mais c'est à l'animal de boire l'eau



Attitudes (savoir-être)

37. Est poli, adopte un langage correcte et un ton de voix amical, mais est capable de s'exprimer avec fermeté lorsque requis

Atelier

□ Johannie est une jeune fille de 9 ans, un peu agitée (surtout à l'école), sensible et qui apprécie beaucoup ses amis. Habituellement, elle fournit des efforts dans ses cours et semble apprécier le karaté. Cependant, vous avez remarqué qu'elle a tendance à souvent demander pour aller à la toilette durant la pratique des katas. Aussi, elle y passe beaucoup de temps de sorte que c'est souvent le temps des combats lorsqu'elle revient.

Atelier

Consignes:

- Échangez en groupe pour déterminer de quelle manière intervenir auprès de Johannie (5 min.).
- Retour en formation pour présenter le plan d'intervention (5 min.).

Attitudes (savoir-être)

38. Démontre de la confiance en soi et transmet cette confiance à l'élève

Attitudes (savoir-être)

39. Est ponctuel

- Arrive au cours à l'heure
- Respecte ses engagements dans les délais prévus
- Avise à l'avance si un retard est prévu
- Fait respecter l'horaire des cours par les élèves

Qu'en pensez-vous ?

-
- Quelqu'un qui arrive souvent en retard;
 - Quelqu'un qui ne respecte pas ses engagements dans les délais prévus (fréquemment).

Attitudes (savoir-être)

40. Se préoccupe de la conduite des élèves à l'école

- Avise l'instructeur

- Intervient si à l'aise

Attitudes (savoir-être)

41. Est patient

- Répète autant de fois que nécessaire (surtout pour les élèves ayant une déficience intellectuelle)

Attitudes (savoir-être)

42. Manifeste le souci de l'éthique professionnelle

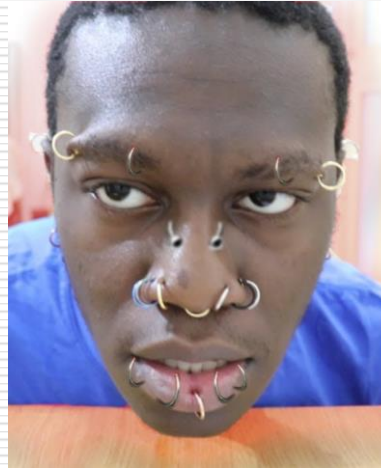
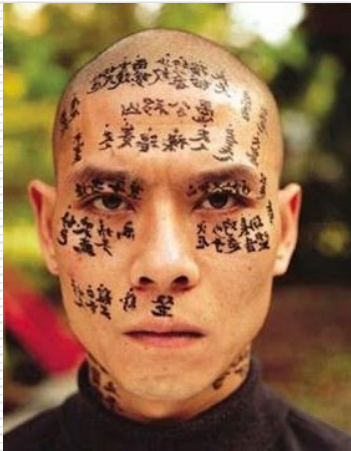
Travail bien accompli, discrétion, confidentialité lors de cas particuliers

Première impression

Consigne :

- Donnez votre première impression en voyant ces personnes. Ne vous gênez pas pour dire tout ce qui vous passe par la tête.

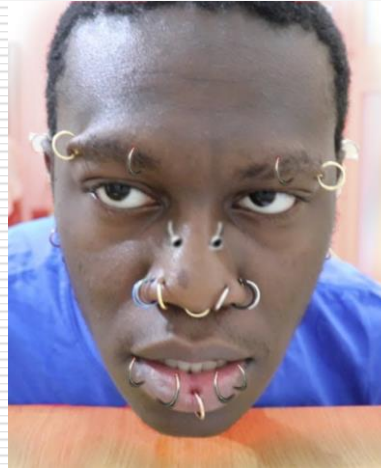
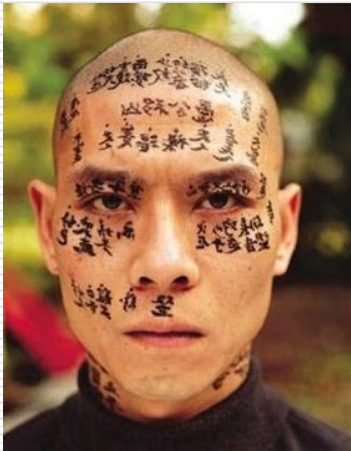
Voir photos



Première impression

- Maintenant, revoyez chacune de ces images et imaginez que cette personne enseigne à votre fils de cinq ans.
- Votre opinion change-t-elle ? Donnez vos commentaires.

Voir photos



Vos réactions

- En atelier, dites ce que vous pensez de quelqu'un qui dégage une mauvaise odeur (haleine, vêtements, etc.)
- Comment réagissez-vous ?
- Est-ce facile de lui en faire part ?

Vos réactions

- Toujours en atelier, dites comment vous réagiriez si vous vous rendiez compte que ...
C'EST VOUS qui sent mauvais ?

Attitudes (savoir-être)

43. A une apparence agréable

- Propre et habillé convenablement

Évaluation



-
- Questions
 - Commentaires
 - Suggestions

Calendrier



Dates des prochaines formations



Merci !



Persévérez dans vos apprentissages